

# 2023 WATER QUALITY REPORT

INFORME SOBRE LA CALIDAD DEL AGUA DE SPARTANBURG 2023

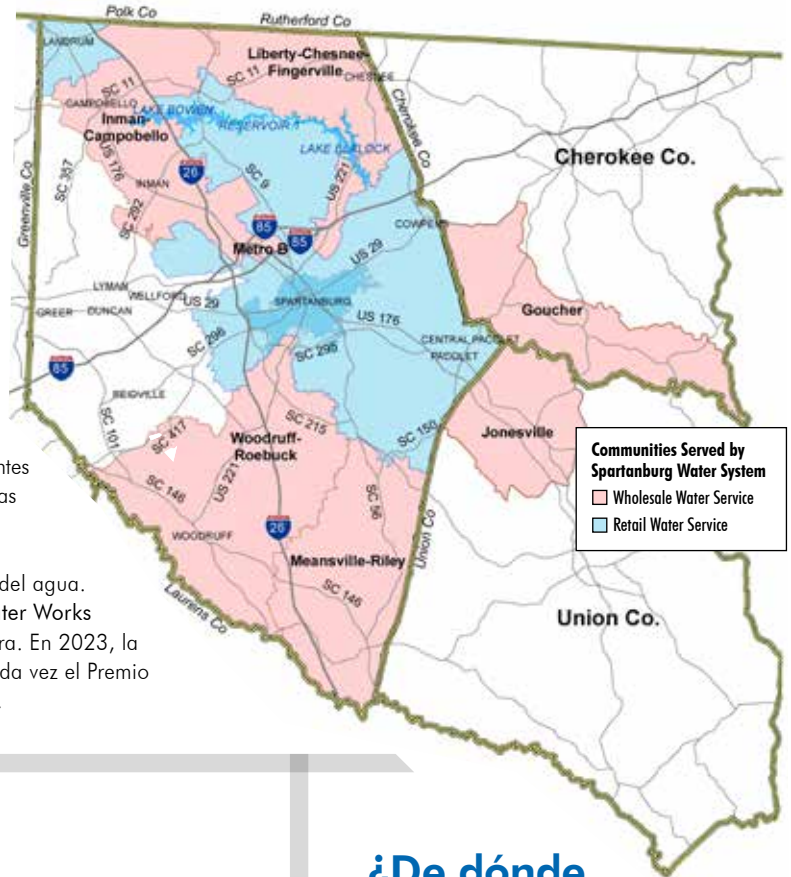


SPARTANBURG WATER ID#4210001

## Spartanburg Water se complace en presentarle nuestro Informe de 2023 sobre la Calidad del Agua.

Con el fin de protegerlo a usted, nuestro valioso cliente, la Agencia de Protección Ambiental de los Estados Unidos (EPA, por sus siglas en inglés) y el Departamento de Salud y Control Ambiental de Carolina del Sur (DHEC, por sus siglas en inglés) han establecido estrictas normas para el agua potable. Estas normas protegen a los consumidores de los organismos de enfermedades transmitidas por el agua y de químicos dañinos. Anualmente, la EPA exige que todos los sistemas de agua pública proporcionen a sus clientes información sobre la calidad del agua y sobre el cumplimiento con las normas ambientales por medio de Informes sobre la Calidad del Agua.

Spartanburg Water se compromete a garantizar una calidad excepcional del agua. Spartanburg Water continúa colaborando con la EPA y con American Water Works Association (AWWA) como miembro de la Asociación para el Agua Segura. En 2023, la Instalación R.B. Simms de Tratamiento de Agua Potable recibió por segunda vez el Premio AWWA para Directores [AWWA Directors Award] por vigésimo tercer año.



## Evaluación del agua de origen

Las enmiendas de 1996 a la Ley de Agua Potable Segura exigen que el DHEC realice una evaluación de la fuente de agua en todos los sistemas de suministro de agua potable de Carolina del Sur. Esta evaluación consiste en los siguientes elementos clave: determinar las fronteras geográficas para cada sistema de suministro de agua, preparar una lista de posibles fuentes de contaminación en cada área y evaluar el posible ingreso de contaminantes en el sistema de suministro de agua. El DHEC ha realizado la evaluación de la fuente de agua por nuestro sistema de agua. Los posibles contaminantes identificados en el informe incluyen compuestos orgánicos volátiles (VOC, por sus siglas en inglés), productos derivados del petróleo, metales, nitratos, esticidas/herbicidas y agentes patógenos. Las posibles fuentes de estos contaminantes incluyen gasolineras, tintorerías, zonas agrícolas, talleres mecánicos de automóviles, sistemas sépticos e instalaciones donde se usan o almacenan los posibles contaminantes.

Hacemos pruebas al agua potable para detectar más de 150 sustancias. La mayor parte de los resultados demuestran que no hay contaminantes en nuestra agua potable, pero hay algunas excepciones. En las tablas de abajo, se enumeran todos los contaminantes que fueron detectados en el agua potable durante el año 2023, salvo si se indica lo contrario. La mayoría de las muestras fueron tomadas en la planta de tratamiento en un punto justo antes de que el agua ingrese a nuestro sistema de distribución, pero también se controlaron muestras acordes al cumplimiento de trihalometanos, ácidos haloacéticos, y plomo y cobre en grifos de clientes en todo el sistema de distribución. Las reglamentaciones estatales y federales no nos exigen controlar todos los años el agua en busca de todos los contaminantes. La información de estas tablas representa las muestras más recientes tomadas de acuerdo con las reglamentaciones correspondientes.

Para obtener más información sobre el programa de evaluación de las fuentes de agua y sobre las cuencas hidrográficas, visite [www.scdhec.gov/environment/your-water-coast/source-water-protection](http://www.scdhec.gov/environment/your-water-coast/source-water-protection). Por favor comuníquese con Bryan Bates al [bbates@spartanburgwater.org](mailto:bbates@spartanburgwater.org) o 864-580-5691 para obtener más información sobre la evaluación de nuestra fuente de agua.

## ¿De dónde proviene nuestra agua?

En Spartanburg Water, el agua superficial procede de tres lagos artificiales: el lago William C. Bowen, el reservorio Municipal N° 1 y el lago H. Taylor Blalock. El lago Bowen, formado por el río South Pacolet y sus afluentes, desemboca en el Reservorio Municipal N° 1. Toda la cuenca hidrográfica de estos lagos se encuentra en los condados de Spartanburg y Greenville, en la parte oriental. La planta de tratamiento de aguas de R.B. Simms trata el agua proveniente de estos lagos. El río Pacolet Norte y sus afluentes se unen con el sistema del lago Bowen/Reservorio N° 1 y forman el lago Blalock. La línea divisoria de aguas de este lago está en Carolina del Sur y Carolina del Norte. La planta de tratamiento de aguas Myles W. Whitlock, Jr. trata el agua del lago Blalock cuando está en funcionamiento.

# ¿Qué hay en nuestra agua?

Las fuentes de agua potable (tanto el agua del grifo como la embotellada) incluyen ríos, lagos, arroyos, estanques, reservorios, manantiales y pozos. A medida que el agua recorre la superficie de la tierra o atraviesa el suelo, disuelve minerales naturales y, en algunos casos, materiales radiactivos y puede recoger sustancias resultantes de la presencia de animales o de la actividad humana. Estas sustancias se llaman “contaminantes.”

## LOS CONTAMINANTES QUE PUEDEN ESTAR PRESENTES EN EL AGUA INCLUYEN:

- **Contaminantes microbianos**, como virus y bacterias, que pueden provenir de plantas de tratamiento de aguas residuales, sistemas sépticos, operaciones agrícolas y ganaderas, y la fauna;
- **Contaminantes inorgánicos**, como sales y metales, que pueden aparecer naturalmente o ser el resultado de escorrentías de aguas pluviales urbanas, descargas de aguas residuales industriales o domésticas, producción de petróleo y gas, minería o agricultura;
- **Pesticidas y herbicidas**, que pueden provenir de varias fuentes, como la agricultura, las escorrentías de aguas pluviales urbanas y el uso residencial;
- **Contaminantes químicos orgánicos**, que incluyen químicos orgánicos sintéticos y volátiles, que son subproductos derivados de procesos industriales y la producción de petróleo, y que también pueden provenir de gasolineras, escorrentías de aguas pluviales urbanas y sistemas sépticos;

- **Contaminantes radiactivos**, que pueden aparecer naturalmente o ser el resultado de la producción de petróleo y gas, y de la actividad minera.

Hay buenas razones para suponer que el agua potable, incluso la embotellada, contenga al menos pequeñas cantidades de algunos contaminantes. La presencia de contaminantes no indica necesariamente que el agua representa un riesgo para la salud. Se puede obtener más información sobre los contaminantes y sus posibles efectos en la salud llamando a la Línea Directa de Agua Potable Segura de la EPA (1-800-426-4791). La EPA y el DHEC establecen regulaciones estrictas que limitan la cantidad de ciertos contaminantes permitidos en el agua de grifo para garantizar que sea segura para beber. La FDA establece regulaciones que determinan el nivel de contaminantes que puede contener el agua embotellada y también es responsable de proteger la salud pública.

## INFORMACIÓN IMPORTANTE SOBRE LA SALUD

Algunas personas pueden ser más vulnerables a los contaminantes del agua potable que la población en general. Las personas con problemas inmunológicos, como las personas con cáncer y las que están recibiendo quimioterapia, las personas que han recibido trasplantes de órganos, las personas con VIH/SIDA u otros trastornos del sistema inmunológico, algunos adultos mayores y niños pequeños pueden tener un riesgo especial de contraer infecciones. Estas personas deben pedir a sus prestadores de servicios de salud asesoramiento sobre el agua potable. Si llama a la Línea Directa del Agua Potable Segura (1-800-426-4791), obtendrá las pautas del Centro de Control de Enfermedades y de la EPA acerca de los medios apropiados para disminuir el riesgo de infecciones producidas por el criptosporidio y otros contaminantes microbianos.

### DESINFECTANTES Y SUBPRODUCTOS DE DESINFECCIÓN MEDIDOS EN EL SISTEMA DE DISTRIBUCIÓN

Sustancia	MRDLG MCLG	MRDL MCL	Mayor nivel encontrado	Extensión de niveles encontrados	Fecha de la muestra	¿Se sobrepasó el nivel de MRDL o MCL?	Fuente Típica
Cloro	4 ppm	4 ppm	1.70 ppm	0.47 – 1.70	2023	No	Agregado para desinfección
Total de Trihalometanos	0	80 ppb*	LRAA = 39 ppb	11 – 56	2023	No	Subproducto de desinfección
Total de Ácidos Haloacéticos	0	60 ppb*	LRAA = 30 ppb	12 – 46	2023	No	Subproducto de desinfección

\* El cumplimiento con relación a los trihalometanos y ácidos haloacéticos se basa en el Promedio Anual Consecutivo por Ubicación (Locational Running Annual Averages, LRAA), y no en los valores de muestras individuales. El LRAA calculado puede incluir datos del 2021 no informados en esta tabla, mientras que la gama de niveles encontrados representa las muestras recolectadas durante el año 2022 solamente.

### BACTERIAS COLIFORMES MEDIDA EN EL SISTEMA DE DISTRIBUCIÓN

Sustancia	MCLG	TT	Resultado	Fecha de la muestra	Fue el TT excedido?	Fuente Típica
Total de Coliformes	N/A	TT*	Resultados negativos de E. coli	2023	No	Naturalmente presente en la medio ambiente

#### Unidades de medida

- **ppm (partes por millón)**: Esto es lo mismo que miligramos por litro, o el equivalente a un centavo de diez mil dólares.
- **ppb (Partes por mil millones)**: Esto es lo mismo que microgramos por litro, o el equivalente a un centavo de diez millones de dólares.
- **ppt (partes por trillón)**: Es lo mismo que nanogramos por litro, o el equivalente a un céntimo de cada diez mil millones de dólares.
- **SU (Unidades Estándar)**: Unidad de medida para indicar cómo el agua ácida o básica está en la escala del pH.
- **NTU (unidades nefelométricas de turbidez)**: Unidades de medida para indicar la claridad del agua.

#### El 1 de abril de 2016 SCDHEC exigió que los Sistemas Públicos de Agua aplicaran la Regla Modificada relativa a Coliformes Totales (RTCR, por sus siglas en inglés).

\*Bajo RTCR, violación de la Técnica de Tratamiento (TT\*) se define de cualquiera de las siguientes maneras:

- Muestra repetida positiva para E. coli después de una muestra rutinaria positiva de coliformes totales
- Muestra repetida positiva para coliformes totales después de una muestra rutinaria de E. coli
- Incumplimiento de tomar todas las muestras repetidas obligatorias después de una muestra rutinaria positiva para E. coli
- Incumplimiento de realizar pruebas de E. coli cuando una muestra repetida resulta positiva para coliformes totales



## Plomo y Cobre

La presencia de plomo en niveles elevados puede provocar problemas de salud graves, en especial a las embarazadas y a los niños pequeños. El plomo en el agua potable proviene principalmente de materiales y componentes relacionados con las líneas de servicio y las plomerías en la casa. Spartanburg Water es responsable de proporcionar agua potable de alta calidad, pero no puede controlar los diferentes materiales usados en los componentes de plomería. Cuando el agua ha estado reposando varias horas, usted puede minimizar la posibilidad de exposición al plomo dejando correr el agua de grifo de 30 segundos a 2 minutos, antes de usarlo para beber o cocinar. Si le preocupa la presencia de plomo en el agua potable, puede solicitar que se analice su agua. Puede encontrar información sobre la presencia de plomo en el agua potable, los métodos de prueba y los pasos que puede tomar para reducir el riesgo de exposición al plomo a través de la Línea Directa del Agua Potable Segura (1-800-426-4791) o en [www.epa.gov/your-drinking-water/basic-information-about-lead-drinking-water](http://www.epa.gov/your-drinking-water/basic-information-about-lead-drinking-water).



### PLOMO Y COBRE MEDIDOS EN EL SISTEMA DE DISTRIBUCIÓN (EQUERIDO CADA 3 AÑOS)

Contaminante	Nivel de Acción (90% )	SWS 2022 (90%)	Número por encima del nivel de acción	Fuente Típica
Cobre	1.3 ppm	0.158 ppm	0	Corrosión de las tuberías erosión de los depósitos naturales; Lixiviación de conservantes de la madera
Plomo	15 ppb	ND	0	Corrosión de las tuberías erosión de los depósitos naturales

### SUSTANCIAS REGULADAS DETECTADAS EN AGUA POTABLE TRATADA/SISTEMA DE DISTRIBUCIÓN

Sustancia	MCLG	MCL	Mayor nivel encontrado	Extensión de niveles encontrados	Fecha de la muestra	¿Se sobrepasó el nivel de MCL?	Fuente Típica
Fluoruro *	4 ppm	4 ppm	0.67 ppm	NA*	2023	No	Agregado para evitar caries dentales
Turbiedad	NA	TT = 1.0 NTU TT = porcentaje de muestras iguales o menores 0.3 NTU	0.18 NTU 100%	0.00 – 0.18 NA	2023	No	Escorrentía del suelo
Nitrato	10 ppm	10 ppm	0.04 ppm	NA	2023	No	Ocurre naturalmente y escorrentía de fertilizante
Carbono Orgánico Total	NA	TT = Razón de eliminación de 1 o mayor	Medio razón eliminación = 1.10	1.00 – 1.29	2023	No	Ocurre naturalmente

\*La tabla proporciona solo los resultados de fluoruro de las muestras tomadas por DHEC. El nivel promedio de fluoruro detectado por el laboratorio certificado de SWS durante 2023 fue de 0.71 ppm para R.B. Simms.

### ESTÁNDARES SECUNDARIOS PARA EL AGUA POTABLE

Sustancia	MCLG	MCL Secundario	Mayor nivel encontrado	Extensión de niveles encontrados	Fecha de la muestra	¿Se sobrepasó el nivel de MCL?	Fuente Típica
Aluminio	Ningún MCLG	200 ppb	16 ppb	10 – 228	2023	No	Naturalmente presente
Cloruro	Ningún MCLG	250 ppm	8 ppm	7 – 9	2023	No	Naturalmente presente
Cobre	Ningún MCLG	1000 ppb	ND	ND	2023	No	Naturalmente presente
Manganeso	Ningún MCLG	50 ppb	ND	ND-8	2023	No	Naturalmente presente
pH	Ningún MCLG	6.5 - 8.5 SU	7.1 SU	6.9 – 7.4	2023	No	Naturalmente presente
Sulfato	Ningún MCLG	250 ppm	14 ppm	13 – 15	2023	No	Naturalmente presente
Total de sólidos disueltos	Ningún MCLG	500 ppm	48 ppm	1 – 68	2023	No	Naturalmente presente
Zinc	Ningún MCLG	5000 ppb	22 ppb	8 – 29	2023	No	Agregado para el control de corrosión

# Contaminantes No Regulados

Es posible que este año haya observado que no se han incluido contaminantes no regulados en ninguna tabla. Los contaminantes no regulados son aquellos que no tienen una norma de agua potable establecida por la EPA. La Ley de Agua Potable Segura exige a la EPA que cada cinco años elabore una lista de posibles contaminantes, establezca una norma para que los sistemas de abastecimiento de agua los analicen y, a continuación, decida si es necesario establecer una normativa. En virtud de la Regla de control de contaminantes no regulados 5 (UCMR5), que es la última regla de pruebas obligatoria para contaminantes seleccionados, SCDHEC comenzó las pruebas de Spartanburg Water en 2023. Aunque se recogieron 29 tipos de muestras diferentes de sustancias perfluoroalquiladas y polifluoroalquiladas (PFAS) y litio para su análisis, las 30 muestras resultaron por debajo del límite mínimo de notificación. Por esta razón, no hay nada que informar en este momento.

Sustancias inorgánicas no reguladas también fueron monitoreadas en 2023, y que los datos se incluyen en una tabla a continuación. Si usted tiene alguna pregunta acerca de estos resultados, o está interesado en la lista completa de contaminantes que fueron monitoreados, por favor póngase en contacto con Bryan Bates en (864) 580-5691 o [bbates@spartanburgwater.org](mailto:bbates@spartanburgwater.org).



## SUSTANCIAS INORGÁNICAS NO REGULADAS MONITOREADAS

Sustancia	MCLG	MCL Secundario	Nivel encontrado	Gama de niveles encontrados	Fecha de la muestra	¿Se superó el nivel de MCL?	Fuente Típica
Sodio	NA	NA	7.7 ppm	NA	2023	No	Ocurre naturalmente

En 2024, la Agencia de Protección del Medio Ambiente de Estados Unidos (US EPA) publicó formalmente una nueva guía reguladora que establece límites para seis tipos de sustancias químicas polifluoroalquiladas (PFAS) fabricadas que pueden encontrarse en el agua potable. Los nuevos límites se fijan en 4 partes por billón (ppt) para algunas de las categorías de PFAS más comunes que se encuentran en algunas partes de EE.UU. Además, la EPA ha fijado límites de 10 ppt para otras tres categorías de contaminantes PFAS que pueden encontrarse en el agua potable.

Desde 2020, Spartanburg Water ha estado analizando periódicamente el agua de origen y el agua terminada en nuestras dos plantas de tratamiento de agua activas, R.B. Simms y Landrum, así como en nuestro tercer depósito de agua potable, el lago Blalock. Estas pruebas han indicado que no se ha encontrado ningún nivel de PFAS que supere las directrices de la EPA.

Además de las pruebas de Spartanburg Water, el muestreo realizado por el Departamento de Carolina del Sur de Salud y Control Ambiental (SCDHEC) también ha indicado que ninguno de estos compuestos estaban presentes. Gracias a los amplios esfuerzos de Spartanburg Water en materia de protección, control y cumplimiento de las cuencas hidrográficas, nuestra fuente de agua, así como el agua potable suministrada a nuestros clientes, ya supera las nuevas normas de excelente calidad del agua. Seguiremos controlando la presencia de estas sustancias de forma rutinaria.

## TERMINOLOGÍA Y ABREVIATURAS SOBRE LA CALIDAD DEL AGUA:

- **AL (nivel de acción):** La concentración de un contaminante que, si se excede, acciona un tratamiento u otros requisitos que un sistema de distribución de agua debe cumplir.
- **MCL (Nivel máximo permitido de contaminante):** El nivel más alto permitido de un contaminante en el agua potable. Los MCL se establecen lo más cercano posible a los niveles de MCLG, utilizando la mejor tecnología de tratamiento disponible.
- **MCLG (Nivel máximo de contaminante sin efectos nocivos en la salud):** El nivel de un contaminante dentro del agua potable por debajo del cual no se conoce ni se espera un riesgo para la salud. Los niveles de MCLG permiten un margen de seguridad.
- **MRDL (nivel máximo de desinfectante residual):** El nivel más alto permitido de un desinfectante en el agua potable. Hay pruebas convincentes que indican que es necesario agregar desinfectantes para controlar los contaminantes microbianos.
- **MRDLG (Nivel máximo de desinfectante residual sin efectos nocivos en la salud):** El nivel máximo de un desinfectante dentro del agua potable por debajo del cual no hay ningún riesgo conocido o esperado contra la salud. Los niveles de MRDLG no reflejan los beneficios del uso de desinfectantes para controlar la contaminación microbiana.
- **LRAA (Promedio anual consecutivo por ubicación):** La concentración promedio en una ubicación en particular durante cuatro trimestres consecutivos.
- **NA (No es aplicable):** No se aplica.
- **ND (no detectado):** No detectado o por debajo de los límites de detección.
- **TT (Técnica de tratamiento):** Un proceso obligatorio cuyo propósito es reducir el nivel de un contaminante en el agua potable.

**NUESTRA MISIÓN** es proporcionar servicios de agua y aguas residuales de calidad a nuestra región de manera confiable.

### ATENCIÓN AL USUARIO

Póngase en contacto con el Departamento de Servicio de Atención al Cliente de Spartanburg Water al 864-582-6375 si tiene preguntas sobre Spartanburg Water o sobre este informe. Le invitamos a conocer más sobre Spartanburg Water ingresando a nuestro sitio web [www.spartanburgwater.org](http://www.spartanburgwater.org).

### REUNIONES DE LA COMISIÓN

La comisión de obras públicas de la ciudad de Spartanburg, Carolina del Sur, se reúne periódicamente durante el año. Las reuniones se llevan a cabo en: Oficina principal de Spartanburg Water, 200 Commerce Street, Spartanburg, SC 29306. Para obtener más información y conocer los horarios de reunión, póngase en contacto con Trish Heatherington al 864-580-5643.

### OTRAS FUENTES DE INFORMACIÓN SOBRE EL AGUA POTABLE

**Línea Directa del Agua Potable Segura de EPA** 1-800-426-4791

[www.epa.gov/your-drinking-water/safe-drinking-water-hotline](http://www.epa.gov/your-drinking-water/safe-drinking-water-hotline)

**Fundación Nacional sobre Salubridad** 1-800-673-6275

[www.nsf.org/knowledge-library/topic/consumer-resources/drinking-water](http://www.nsf.org/knowledge-library/topic/consumer-resources/drinking-water)

### SCDHEC

[www.scdhec.gov/environment/your-home/drinking-water](http://www.scdhec.gov/environment/your-home/drinking-water)

### SPARTANBURG WATER

P.O. Box 251, Spartanburg, SC 29304

